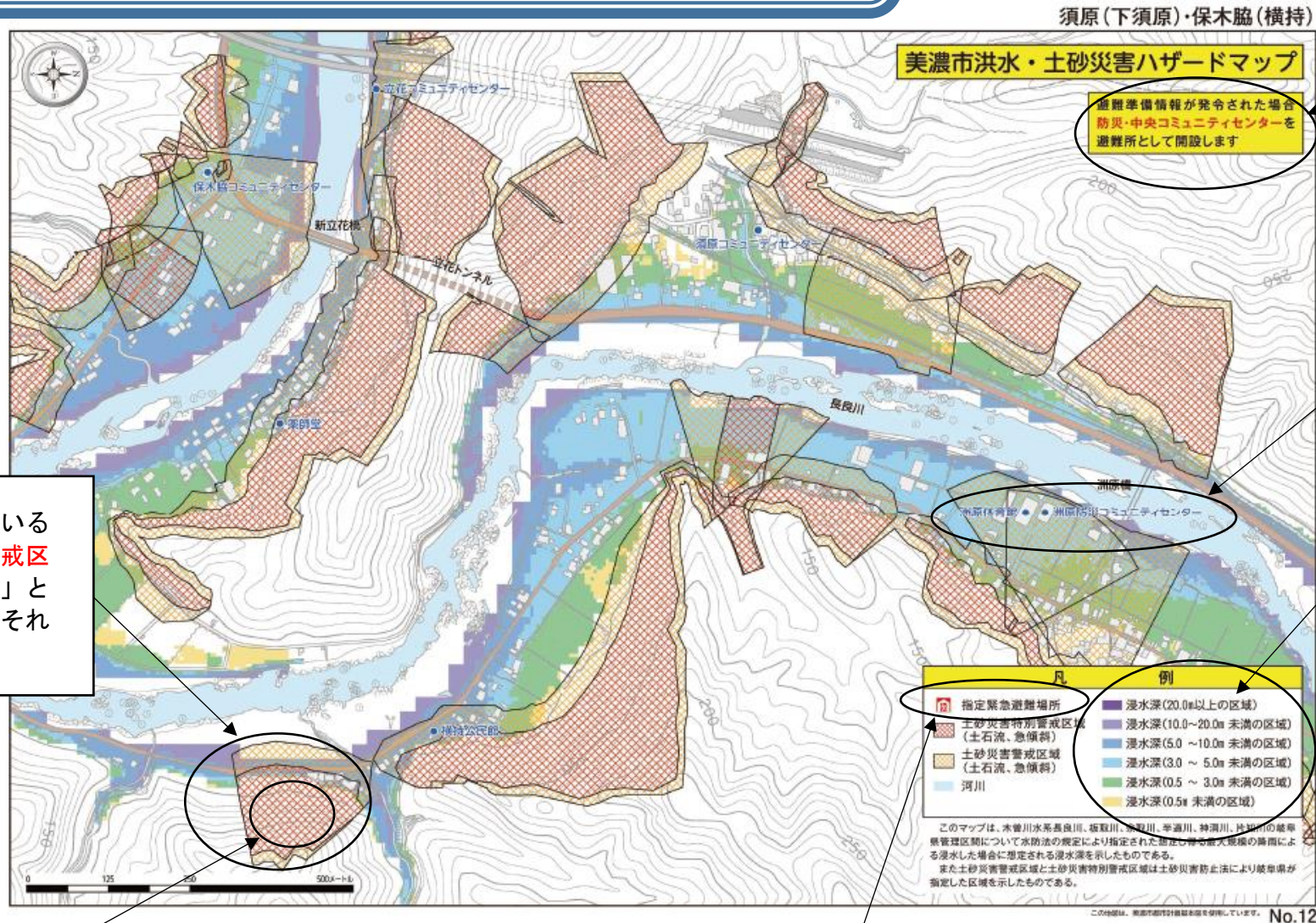


洪水・土砂災害ハザードマップの説明書

このハザードマップは、「1,000年に1度起こり得る大洪水（想定最大規模）」を反映しています。そのため、**最悪の場合**、このハザードマップに記載されている区域まで浸水する想定となっています。



避難先は、市が開設する指定緊急避難場所だけではありません。安全な知人や友人、親せき宅、宿泊施設などへの避難を積極的に検討しましょう。

美濃市から「警戒レベル3 高齢者等避難」が発令された場合の避難先を記入しましょう。
特に、高齢者の方や避難支援者など、避難に時間を要する方は記入しましょう。

夜間の避難や冠水している道路を通行しての避難は危険です。
自宅の2階や、山の斜面とは反対側の部屋などへ避難しましょう。
また、そのような場合になったらどうすればよいか、事前に考えておきましょう。

令和3年5月から、避難勧告は廃止されました

美濃市から「警戒レベル4 避難指示」が発令された場合の避難先を記入しましょう。

避難が遅れた場合などを想定して、近くの高い建物や知人宅などの移動先を事前に検討しましょう。

1人での避難より、2人以上の避難の方が心強く、いざというときも安心です。日頃から、声をかけあっていざというときに備えましょう。

美濃市洪水・土砂災害ハザードマップ

命を守るための我が家の避難ルール

令和3年3月作成

市の発令情報

避難準備情報

が発令されたら

に避難します

避難指示

が発令されたら

に避難又は、移動困難な時は

移動に不安を感じる時は、

避難場所以外の安全な建物

① _____

② _____

に移動します

避難をする時に声をかける人、連絡する人(ご近所)

※避難場所までの経路を確認しておきましょう。
 ※動きやすい格好で、2人以上で避難しましょう。
 ※近所でも声をかけあって避難しましょう。

移動に不安を感じる時は

夜間や雨が強い時は周囲の状況が確認しにくく大変危険です。無理に避難所へ移動しようとせず、自宅の2階や近くの頑丈な建物へ避難しましょう。
山が近い場合は、土砂災害の危険がありますので、斜面とは反対側の部屋へ避難しましょう。

美濃市防災情報アプリ・防災情報メールの登録方法

- 美濃市防災情報アプリ
右記QRコードを読み取っていただくか、下記URLからアプリサイトへ接続してください。
<https://bousai.city.mino.lg.jp>
- 美濃市防災・あんしんメール
主に警報や地震情報など災害情報をお知らせします。右記QRコードを読み取り、空メールを送信又は下記のメールアドレス宛に直接空メールを送信してください。
minoshi@entry.mail-dpt.jp
- 防災情報提供センター
防災情報提供センター <https://www.mlit.go.jp/saiga/bosaijoho/>
- 川の水位情報
国十津宮 18の森管理棟 <https://www.rivwr.go.jp>
情報提供課 <http://www.lriver.go.jp>
- 気象情報
気象庁ホームページ <http://www.jma.go.jp>
日本気象協会 <https://tenki.jp>

- ・「美濃市防災情報アプリ」では、市内の河川状況などが確認できます。
- ・「美濃市防災・あんしんメール」では、市から発信する防災・防犯などの情報を受け取ることができます。

事前に、QRコードから登録しておきましょう。