

# 美濃市乗り合わせタクシー交通本格運行の実施について

## 運行地区

平成 24 年 11 月より

下牧・上牧地区、洲原地区、美濃地区及び美濃インター周辺地区

平成 25 年 4 月より

大矢田・藍見地区、中有知地区 を増設

## 利用者アンケートの実施

実施期間：平成 25 年 6 月 24 日（月）～平成 25 年 7 月 7 日（日）

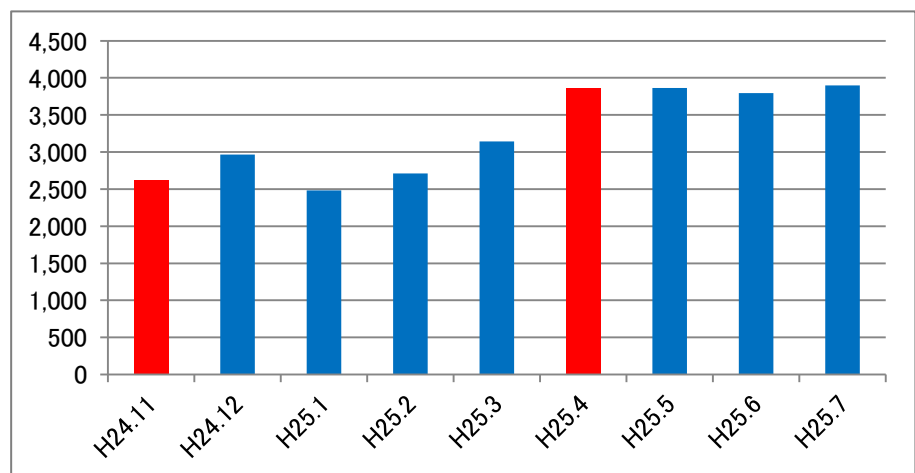
配布数：258 件 回収数：116 件 回収率：45.0%

### 1. 利用者数の推移

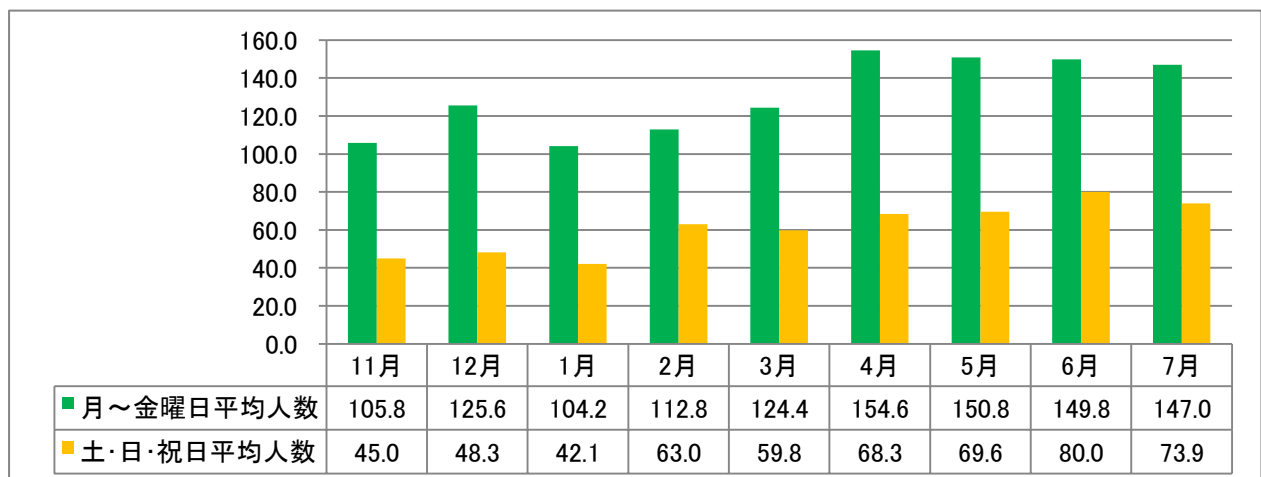
試験運行を開始した最初の月である平成 24 年 11 月及び、範囲拡大をした最初の月である平成 25 年 4 月の利用者数は当初から高い数値を示しており、運行当初から乗り合わせタクシーが美濃市における公共交通機関として利用されていると考えられます。

#### ■ 各月延利用者数（人）

|        |       |
|--------|-------|
| H24.11 | 2,626 |
| H24.12 | 2,966 |
| H25.1  | 2,484 |
| H25.2  | 2,711 |
| H25.3  | 3,145 |
| H25.4  | 3,862 |
| H25.5  | 3,862 |
| H25.6  | 3,795 |
| H25.7  | 3,899 |

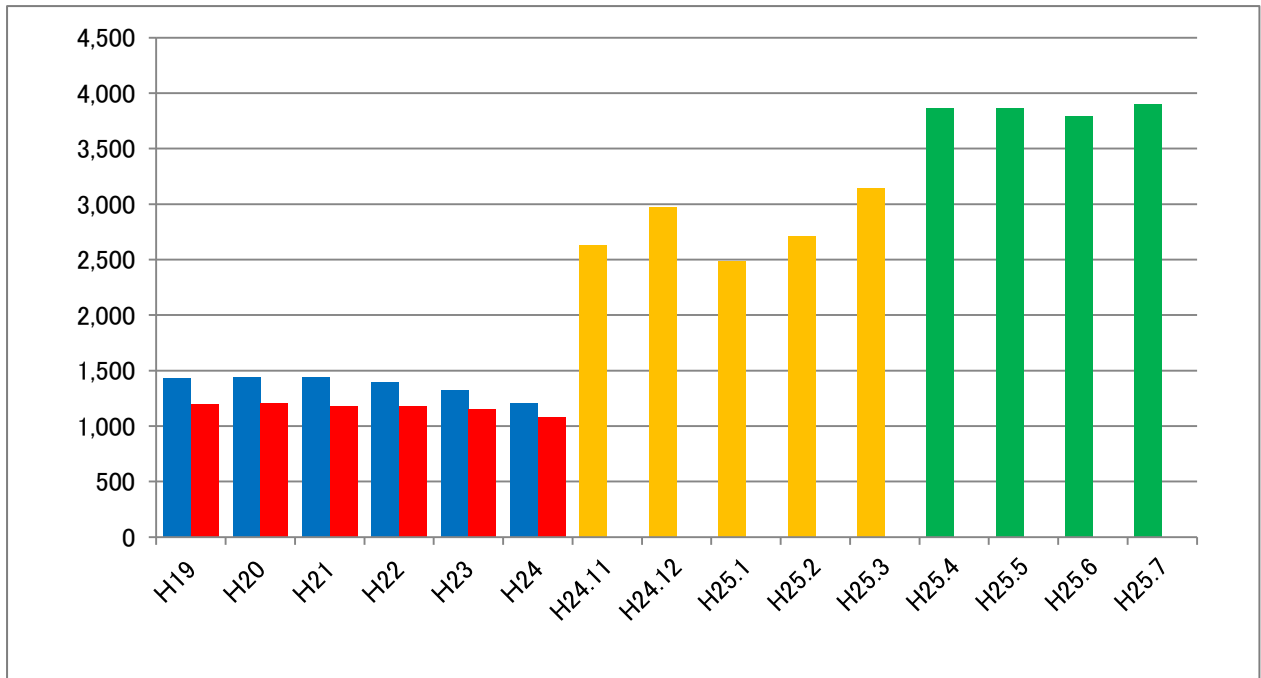


#### ■ 1日当たりの平均利用者数（人）



【美濃市『のり愛くん』月別延利用者数】

■ 1ヶ月当たり利用者延人数のわっちも乗ろCarとの比較（人）

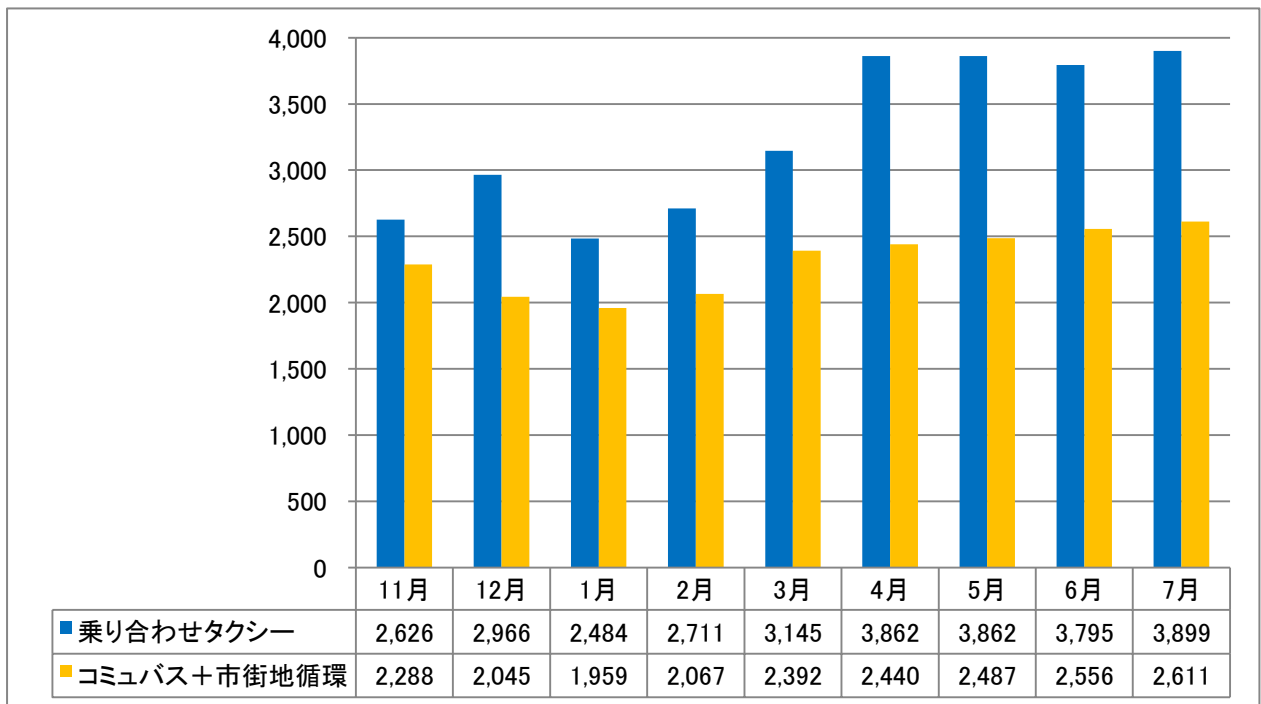


■ わっちも乗ろCar 全路線利用者数      ■ わっちも乗ろCar 大矢田・藍見線、中有知線以外利用者数

■ 乗り合わせタクシー 3地区利用者数      ■ 乗り合わせタクシー 全地区利用者数

※わっちも乗ろCar 利用者は前年10月～当年9月までの利用人数

■ 1ヶ月の延利用者数のわっちも乗ろCar及び市街地循環線との比較（人）



※わっちも乗ろCar及び市街地循環線の利用者数はH23～H24の数値

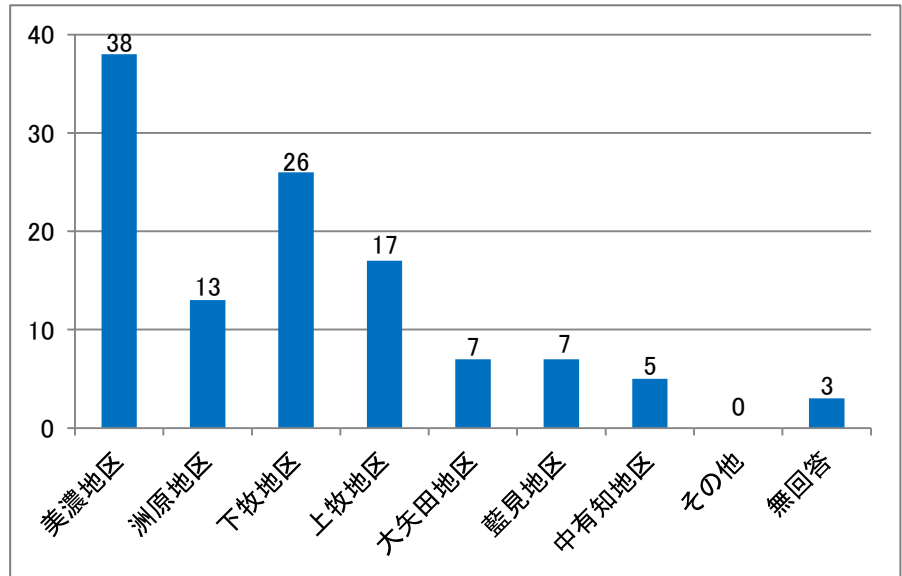
## 2. 利用者について

利用者アンケートの結果より、美濃地区及び牧谷地区での利用者が多く、女性の利用者が4分の3を占めています。また、利用者の4分の3近くが70歳以上ということから、高齢者のお出かけ手段として乗り合わせタクシーが定着していることが伺えます。

### ■利用者の居住地区（人）

|       |    |
|-------|----|
| 美濃地区  | 38 |
| 洲原地区  | 13 |
| 下牧地区  | 26 |
| 上牧地区  | 17 |
| 大矢田地区 | 7  |
| 藍見地区  | 7  |
| 中有知地区 | 5  |
| その他   | 0  |
| 無回答   | 3  |

n = 116

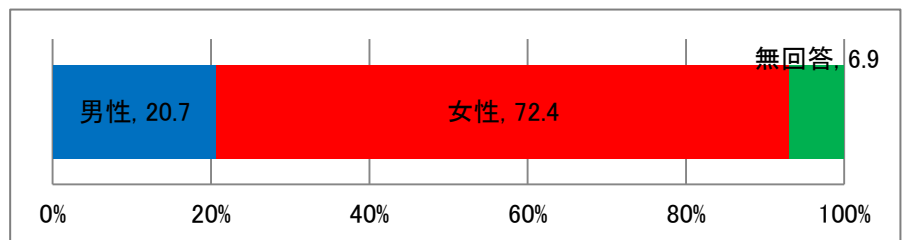


【美濃市『のり愛くん』に関するアンケート】

### ■利用者の性別（人）

|     |    |
|-----|----|
| 男性  | 24 |
| 女性  | 84 |
| 無回答 | 8  |

n = 116

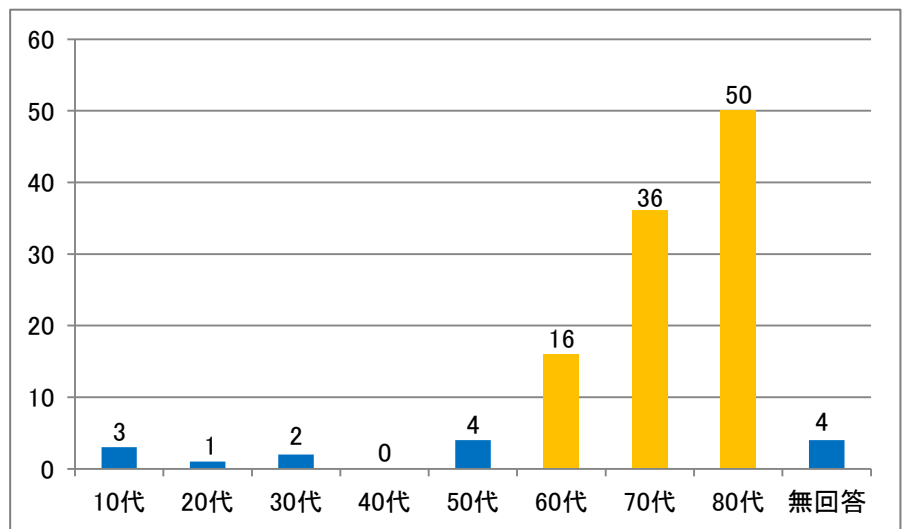


【美濃市『のり愛くん』に関するアンケート】

### ■利用者年齢（人）

|     |    |
|-----|----|
| 10代 | 3  |
| 20代 | 1  |
| 30代 | 2  |
| 40代 | 0  |
| 50代 | 4  |
| 60代 | 16 |
| 70代 | 36 |
| 80代 | 50 |
| 無回答 | 4  |

n = 116



【美濃市『のり愛くん』に関するアンケート】

### 3. 乗り継ぎについて

また、アンケート結果及び、美濃市駅停留所の利用者数が上位を占めることから、路線バスや長良川鉄道といった他の公共交通機関との乗り継ぎ利用があることが伺え、乗り合わせタクシーが幹線路線に繋ぐ地域内フィーダーとしての役割を果たしていると言えます。

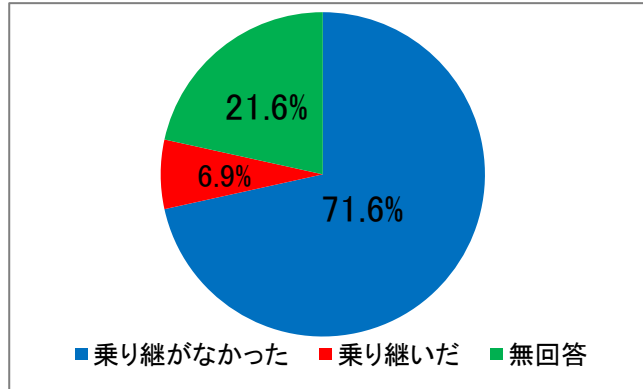
#### ■他の公共交通機関との乗り継ぎの有無（人）

|          |    |
|----------|----|
| 乗り継がなかった | 83 |
| 乗り継いだ    | 8  |
| 無回答      | 25 |

n = 116

#### 乗り継ぎ先

|      |   |
|------|---|
| 岐阜バス | 6 |
| 高速バス | 2 |



【美濃市『のり愛くん』に関するアンケート】

#### ■停留所利用状況（乗降者数上位10停留所）

平成 25 年 6 月実績

|    | バス停名称      | 乗車人数 |
|----|------------|------|
| 1  | 美濃病院       | 489  |
| 2  | サピー        | 252  |
| 3  | ビック        | 229  |
| 4  | オークワ       | 102  |
| 5  | 美濃市駅       | 78   |
| 6  | 市営梅山住宅     | 75   |
| 7  | 前野         | 66   |
| 8  | 市役所        | 64   |
| 9  | 中央公民館前     | 61   |
| 10 | 道の駅美濃にわか茶屋 | 52   |

|    | バス停名称      | 降車人数 |
|----|------------|------|
| 1  | 美濃病院       | 461  |
| 2  | サピー        | 215  |
| 3  | ビック        | 167  |
| 4  | オークワ       | 112  |
| 5  | 市営梅山住宅     | 83   |
| 6  | 中央公民館前     | 79   |
| 7  | 市役所        | 64   |
| 8  | 美濃市駅       | 62   |
| 9  | 相生町        | 57   |
| 10 | なかの内科クリニック | 47   |

平成 25 年 7 月実績

|    | バス停名称   | 乗車人数 |
|----|---------|------|
| 1  | 美濃病院    | 557  |
| 2  | サピー     | 231  |
| 3  | ビック     | 221  |
| 4  | 中央公民館前  | 104  |
| 5  | オークワ    | 101  |
| 6  | 美濃市駅    | 95   |
| 7  | 市営梅山住宅  | 84   |
| 8  | 俵町市営駐車場 | 64   |
| 9  | 市役所     | 56   |
| 10 | 前野      | 54   |

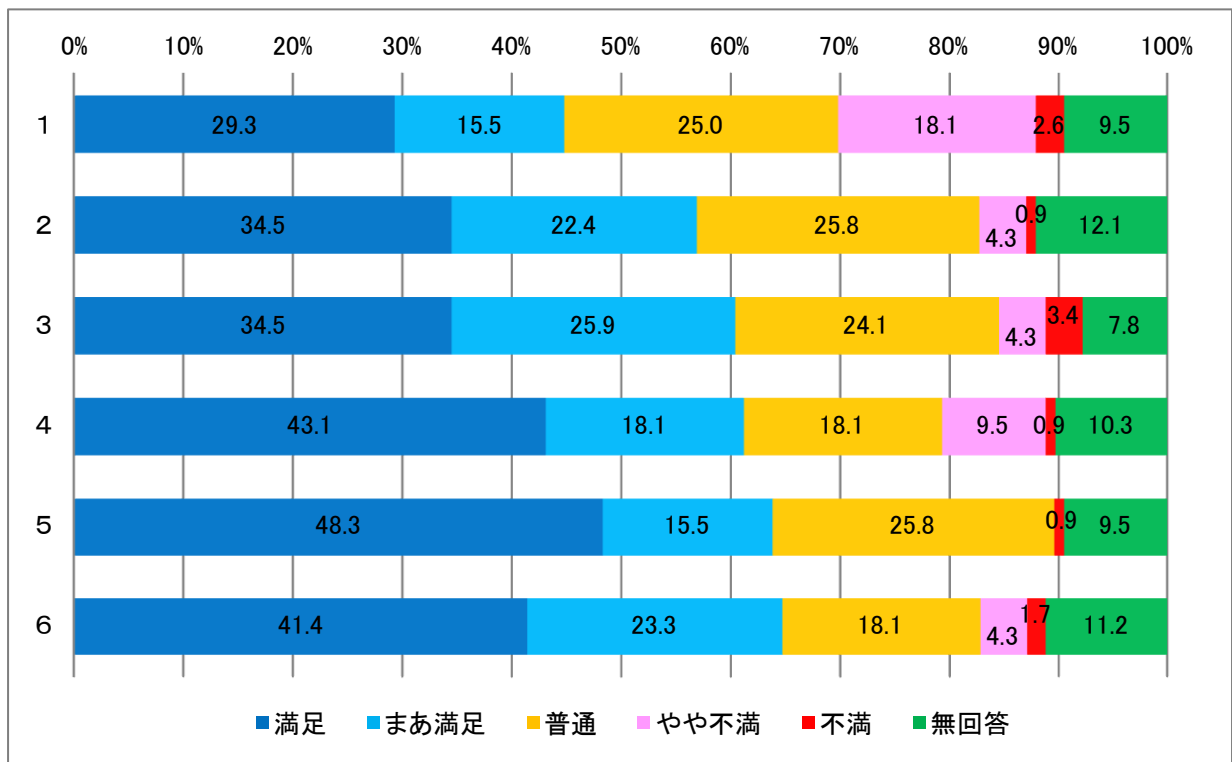
|    | バス停名称      | 降車人数 |
|----|------------|------|
| 1  | 美濃病院       | 524  |
| 2  | サピー        | 171  |
| 3  | ビック        | 166  |
| 4  | 中央公民館前     | 123  |
| 5  | オークワ       | 107  |
| 6  | 市営梅山住宅     | 94   |
| 7  | 美濃市駅       | 87   |
| 8  | 片知口        | 56   |
| 9  | 市役所        | 54   |
| 10 | なかの内科クリニック | 50   |

#### 4. 満足度について

利用者アンケートの結果、各項目における「満足」「まあ満足」の割合は『1：電話予約について』以外では50%を超えており、『普通』と答えた方を合わせると多くの方に乗り合わせタクシーが受け入れられており、特に『6：総合的な満足度』は「満足」「まあ満足」を合わせると64.7%となり、「不満」「やや不満」の計6.0%に比べ、高い満足度が伺えます。

しかし、『1：電話予約について』では約20%、『4：停留所の位置について』では10%の方が「不満」「やや不満」となっております。電話予約に対しては電話対応人員の追加や対応機器の導入などの対策や、事前予約について電話の込み合う午前中でなく前日の午後などにするよう広報周知を行っております。また、停留所については既存の停留所を基本とした上で、自治会要望を尊重しきめ細かな設置を行っております。今後もこれら不満足度の高い課題については、対策を講じていくこととします。

- 1：電話予約（つながりやすさ）について
- 2：予約ステーションの対応について
- 3：目的地までの到着時間について
- 4：停留所の位置について
- 5：車両の大きさについて
- 6：総合的な満足度について



【美濃市『のり愛くん』に関するアンケート】