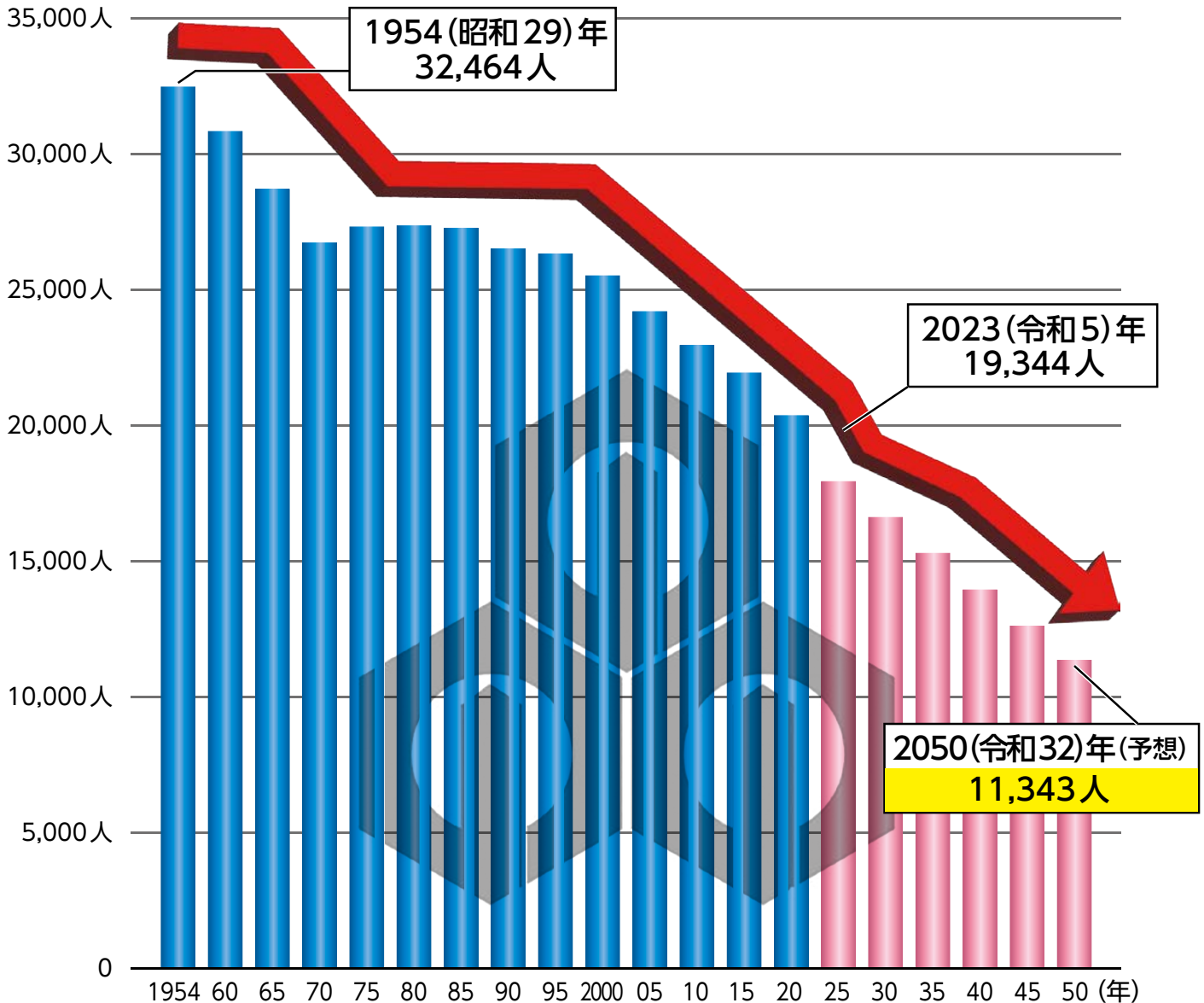


巻頭  
特集

## 人口減少特集 今後、美濃市はどうか

### 美濃市の人口推移および推計



※住民基本台帳人口(各年3月末現在)および国立社会保障・人口問題研究所公表の「日本の地域別将来推計人口(令和5(2023)年推計)」データから作成

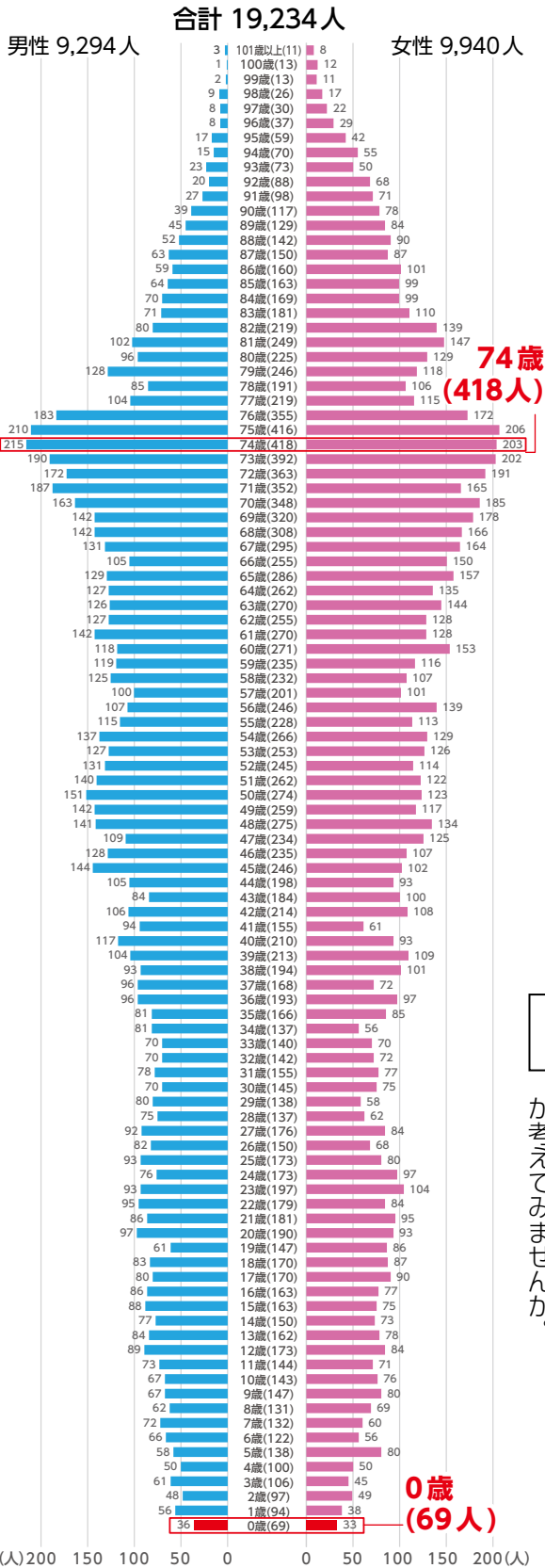
巻頭特集

# 人口減少特集

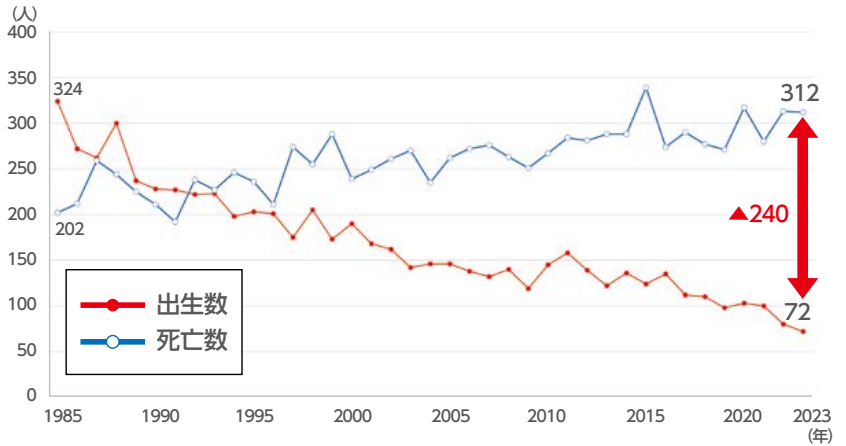
## 今後、美濃市はどうか



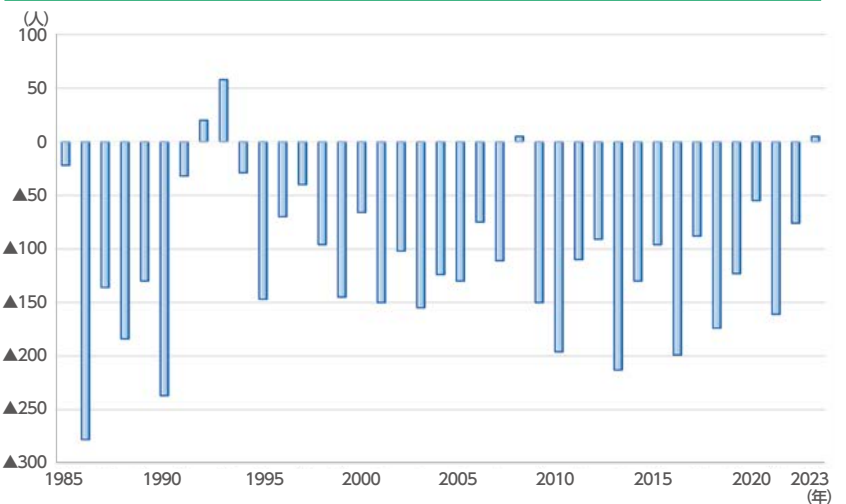
### 人口統計ピラミッド



### 出生・死亡数の推移 (自然増減)



### 転入－転出の推移 (社会増減)



岐阜県人口動態統計調査 (数値は前年10月1日～各年9月30日)  
 ※2023年数値は確定値ではありません。

表紙のグラフは美濃市の人口推移と推計を表したグラフです。美濃市の人口はピーク時の1954年は3万2464人でしたが、約100年後の2050年に1万1343人まで大きく減少することが見込まれています。人口の増減は死亡数と出生数の差による「自然増減」と転入・進学・引越等による「社会増減」の差による「社会増減」の2つの側面があります。美濃市では、1990年代半ば以降、「自然減」「社会減」が続いている状況です。出生・死亡数の推移(自然増減)のグラフをみると、2023年は死亡数から出生数を差し引いた240人が減少していることがわかります。人口統計ピラミッドのグラフからは、74歳が418人と一番多く、その下の世代以降、徐々に少なくなり、0歳は69人となっています。若い世代の減少は、将来の子どもの数が減少することにつながるため、今後は更なる人口減少が見込まれます。人口減少および少子高齢化の進行は、経済規模の縮小、社会保障制度における現役世代の負担増加、生活の利便性の低下や地域の衰退など、次の世代に大きな影響を及ぼします。これらの課題を解決する特効薬は簡単に見つかりません。また行政のみで解決することができない難しい問題です。市民の皆さまも自分事として考え、今の自分に何ができるのか考えてみませんか。

2024(令和6)年1月末現在人口統計ピラミッド

## 人口減少が進むと…



スーパーや飲食店の衰退・廃業など



税収減による行政サービスの低下・社会インフラの老朽化



公共交通の撤退・縮小



空き家や空き店舗、耕作放棄地の増加



自治組織の担い手不足（自治会、消防団、地域のまつりなど）



学校統廃合や、学校の垣根を越えた部活動の合同チーム急増



生活利便性の低下

地域の魅力の低下



更なる人口減少



## 人口減少問題について自分事として一度考えてみませんか

平和

社会保障

関係人口

観光振興

ワーク・ライフ・バランス

子育て支援

多文化共生

貧困撲滅

地産地消

企業誘致

地方創生

SDGs

働きがい

文化伝承

創業支援

移住定住

国土保全

DX活用

地域の絆

教育

環境問題

防災・減災

ボランティア

地域医療

都市計画

福祉

健康

経済成長

脱炭素

行財政改革

農林業

交流人口

産官学連携

技術革新

働き方改革

ジェンダー平等

防災組織

# 美濃病院 健康特集

“健康で長生き”のためには、

## 「目がよく見える」 ことがとても大切です！

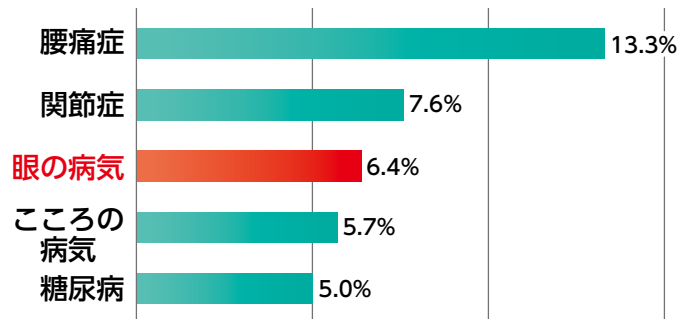


■目の病気は、日常生活を制限する病気の第3位です。

### 目の病気になると…

- ・新聞、読書、郵便物が読めなくなる
- ・夕方になると見にくくなる
- ・まぶしく感じるようになる
- ・自動車の運転ができなくなる
- ・爪切りができなくなる
- ・お札の区別ができなくなる

### 日常生活の制限の原因となる疾患（上位5位）



厚生労働省 健康寿命のあり方に関する有識者研究会の報告書より抜粋

目がよく見えなければ暮らしはままならなくなり、介護が必要になってしまいます。

■目の病気は怖い！目以外の健康が損なわれます。

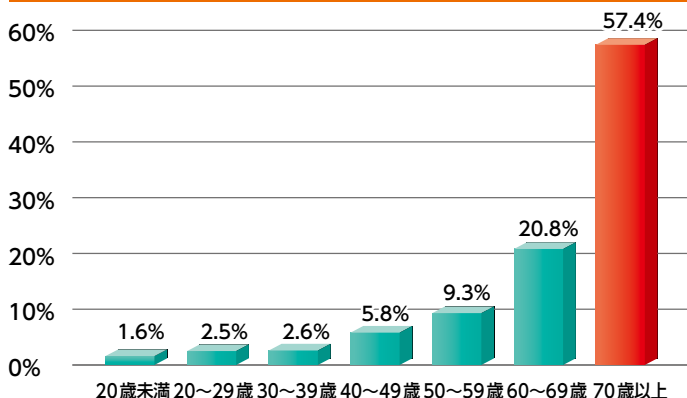
視覚障害があると

転倒・骨折のリスク ⇒ 2.5倍  
うつ症状のリスク ⇒ 2.7倍  
視力0.63以下での認知症のリスク ⇒ 3.3倍

に増加します

■加齢により目の病気は増加します。

### 視覚障害による障害者手帳所持者の年齢別割合



視覚障害による障害者手帳所持者の約6割が70歳以上の方です。

その原因となる病気は白内障・緑内障・糖尿病網膜症・加齢黄斑変性です。

ここで大切なことは、これらの病気は  
いずれも治療により病状の改善、  
悪化を防ぐことができる  
ということです。

厚生労働省 生活のしづらさなどに関する調査より抜粋

## ここからは、白内障の話です。

### ■白内障は認知機能を低下させます

手術により、軽度認知機能障害のリスクは2割下がり、神経症・認知症・うつも改善することが分かっています。

### ■白内障は、不眠・糖尿病をはじめ多くの全身病の原因にもなります

加齢により目のレンズが曇り、外からの光が減り、ピンボケになることで生体リズムが乱れます。この生体リズムは多くの体の働きに関係しているために、その乱れによりさまざまな病気になりやすくなることが分かっています。



#### 白内障の初期症状

- ・明るいところでまぶしさが強く、サングラスが欲しくなる
- ・朝夕、夜間、暗いところでは見にくい
- ・最近、老眼鏡なしでも新聞や本が見えるようになった

### ■進歩した白内障手術

高齢者でも安全に手術ができるようになりました。

美濃病院では最新の機器を整備しています。令和4年に美濃病院で白内障手術を受けた方の平均年齢は77.6歳で、90歳以上の方も6人おられました。高齢になるほど、難聴、認知症、腰痛症を伴うことが多くなり、手術の難易度は高くなります。また術後の点眼では家族の助けが必要になります。

**白内障は、手術をすれば、死ぬまで目が見やすくなり、治る病気です。**

目が健康であれば、自分のことは自分ででき、認知症にもなりにくくなります。

美濃市でも高齢化率は上昇しています。  
「健康で長生き」のために、ひとりで自分の身の回りのことができるうちに、  
**早めに白内障手術をすることが大切です。**

## 美濃病院の診療体制が変わります

### 整形外科

4月1日より医師が2名増員されます。それに伴い、今まで2人で行っていた外来診療を3人で行います。

### 眼科

3月1日より月曜日の外来診療は予約のみとなります。初診の方は火～金曜日にご来院ください。

詳しくは美濃病院ホームページに掲載しますので、ご確認ください。  
今後ともスタッフ一同、地域の皆さまに、より良い医療を提供できるように努めます。



美濃病院  
公式ホームページ



**マイナンバーカード1枚で  
診察受付ができるようになります!**

新たにマイナンバーカードを診察券として利用できるサービスを導入します。これにより、健康保険証と診察券による診察受付が、マイナンバーカード1枚で可能となります。

3月1日開始となります。詳しくは美濃病院ホームページをご確認ください。

