

巻頭  
特集

## 地震・水害から大切な命を守るため

### 災害の「備え」チェックリスト

#### 食料品

- 水
- 食品 (ご飯(アルファ米など)、レトルト食品、ビスケット、チョコ、乾パンなど最低3日分の用意!)

#### 安全対策

- 防災用ヘルメット・防災ずきん
- 紐なしのズック靴
- 救急用品 (ばんそうこう、包帯、消毒液、常備薬など)
- 軍手

#### 日用品

- 衣類・下着
- レインウェア
- 懐中電灯 (※手動充電式が便利)
- 携帯ラジオ (※手動充電式が便利)
- 予備電池・携帯充電器
- マッチ・ろうそく
- 使い捨てカイロ
- ブランケット
- 洗面用具
- 歯ブラシ・歯磨き粉
- タオル
- ペン・ノート

#### 貴重品

- 通帳
- 現金
- パスポート
- 運転免許証
- 病院の診察券
- マイナンバーカード など

#### 感染症対策

- マスク
- 手指消毒用アルコール
- 石けん・ハンドソープ
- ウェットティッシュ
- 体温計

#### 子どもがいる家庭の備え

- ミルク(キューブタイプ)
- 使い捨て哺乳瓶
- 離乳食
- 携帯カトラリー
- 子ども用紙オムツ
- お尻ふき
- 携帯用お尻洗浄機
- ネックライト
- 抱っこひも
- 子どもの靴

#### 女性の備え

- 生理用品
- おりものシート
- サニタリーショーツ
- 中身の見えないごみ袋
- 防犯ブザー/ホイッスル

#### 高齢者がいる家庭の備え

- 大人用紙パンツ
- つえ
- 補聴器
- 介護食
- 入れ歯・洗浄剤
- 吸水パッド
- デリケートゾーンの洗浄剤
- 持病の薬
- お薬手帳のコピー

#### 備蓄品 お家に備えておくもの!

- 食料や水 (最低3日分!できれば1週間分)×家族分  
保存期間の長いものを多めに買って置き、消費したら補充するという習慣にしていれば、常に食料の備蓄が可能!
- 生活用品  
例えば、ティッシュ、トイレトペーパー、ラップ、ごみ袋、ポリタンク、携帯用トイレ...など

日頃から必要なものを準備しておきましょう!



# 命を守るため

話し合い、準備しておきましょう！



出典：消防庁防災マニュアル



# 地震

## 地震が起きる前にしておくこと

タンスや棚は転倒防止対策を行い、引き出しや扉にはストッパーなどを取り付けましょう



耐震診断を受け耐震補強をしておきましょう  
(市・補助金等あり)



避難場所・避難路はどこか、非常持出袋はどこに置いてあるか家族で確認しておきましょう



「消防庁防災マニュアル」より一部抜粋

## 地震が起きたら

1

突然大きな揺れに襲われたときは、まずは自分の身を安全に守れるように心がけましょう。



2

小さな揺れの時、または揺れがおさまった後に、窓や戸を開け、出口を確保しましょう。



3

テレビ、ラジオ、市や県等からの情報に注意し、正しい状況の把握に努めましょう。



4

身の周辺に危険が迫っていると判断した場合は、ためらうことなく避難しましょう！




5

避難する時には、電気のブレーカーを切り、ガスの元栓を閉めましょう。



「消防庁防災マニュアル」より一部抜粋

震度階級	人の体感・行動
震度 0	人は揺れを感じない。 
震度 1	屋内にいる人一部が、わずかな揺れを感じる。 
震度 2	屋内にいる人の多くが、揺れを感じる。眠っている人の一部が、目を覚ます。 
震度 3	屋内にいる人のほとんどが、揺れを感じる。恐怖感を覚える人もいる。 
震度 4	かなりの恐怖感があり、一部の人は、身の安全を図ろうとする。眠っている人のほとんどが目覚ます。 
震度 5弱	多くの人が身の安全を図ろうとする。一部の人は、行動に支障を感じる。 
震度 5強	非常に恐怖を感じる。行動に支障を感じる。 
震度 6弱	立っていることが困難になる。 
震度 6強	立っていることができず、はわないと動くことができない。 
震度 7	揺れにほんろうされ、自分の意思で行動できない。 

### みの防災

事前に、2次元コードから登録しておきましょう



### 「美濃市防災情報アプリ」では

市内の河川状況などが確認できます。



### 「美濃市防災・あんしんメール」では

市から発信する防災・防犯などの情報を受け取ることができます



### 美濃市から避難情報が発令された場合は

最初に「防災・中央コミュニティセンター(市役所本庁舎となり)」に避難所を開設します。

※その後、予想される災害状況により、必要に応じて追加で指定緊急避難場所を開設します。避難場所を確認しておきましょう。



# 水害



# 地震・水害から大切な

何か起きた時の為に適切な避難行動がとれるように日頃から

## 水害が起きる前にしておくこと

- 1** ハザードマップで  
自分の住んでいる地域の  
危険箇所を確認しよう!



美濃市ハザードマップ

- 2** 避難レベルを確認しておこう!

高 危険度	警戒 レベル	とるべき行動	避難情報 市町村の対応	気象庁等の情報
	5	命の危険 直ちに安全を確保	緊急安全確保	大雨特別警報等
~~~~~ 警戒レベル4までに必ず避難 ~~~~~				
4	危険な場所から 全員避難	避難指示	土砂災害警戒情報・ 氾濫危険情報等	
3	危険な場所から 高齢者等は避難	高齢者等避難	大雨警報(土砂災害)・ 氾濫警戒情報・洪水警報等	
2	避難行動の確認		大雨注意報・洪水注意報等	
1	災害への心構えを高める		早期注意情報 (警報級の可能性)	

## 水害が起きたら

- 1** 市や県、消防や消防団  
などからの警戒警報・  
避難命令などには速や  
かに従いましょう。



- 2** 避難する時は、みんなと  
一緒に行動しましょう。



- 3** 持ち出す荷物はなるべく  
少なく、身軽に動ける  
ことを優先しましょう。



- 4** お年寄りや子どもを優  
先し、落ちついて行動し  
ましょう。



## 過去に起きた豪雨災害

### 昭和51年

台風17号の影響で9月8日から降り始めた雨は、美濃地方平野部を中心に雷を伴い記録的な豪雨となりました。

特に長良川の増水は長期にわたり続き、9日から12日まで連続して警戒水位を超える出水となりました。

美濃市では片知の道路決壊、上野・陸橋の落橋など、被害総額約40億円の甚大な被害となりました。



昭和51年 上野・陸橋の落橋

### 平成16年

台風23号が接近・通過した10月20日午後には、各地で非常に激しい雨が降り始め、降り始めからの総降水量は郡上市長滝で325ミリを記録しました。

暴風域に入った岐阜県では18時01分に最大瞬間風速30.5m/sを岐阜市で記録。美濃市では全壊3棟、半壊43棟、床上浸水91棟、床下浸水92棟の被害となりました。



平成16年 上河和クリーンセンターの浸水



予告

## 未来創造課プロジェクト



**10月6日(日) 武義高校にて 防災イベント開催します!!**

詳しくは広報みの10月号でお知らせします。

美濃病院は将来にわたり“地域の皆さまの健康で長生き”を支えるために、**医療連携を強化**します。

広域連携により地域医療を安定的に提供

今後、更なる少子高齢化が進む中、医師・看護師をはじめとする医療従事者の確保など、さまざまな環境が大きく変わることを予測されます。「公立病院経営強化プラン」を2023（令和5）年度に作成した際、“美濃病院が将来にわたって現在の健全経営を保ちつつ、地域に必要な役割を果たすためにはどうすればいいのか”を検討しました。その結果、医療圏を越えた広域的な医療連携の必要性を痛感し、美濃市は松波総合病院などを運営する社会医療法人蘇西厚生会（笠松町）と海津市医師会病院を運営する一般社団法人海津市医師会の3者で一般社団法人「美濃国地域医療リンケージ」を設

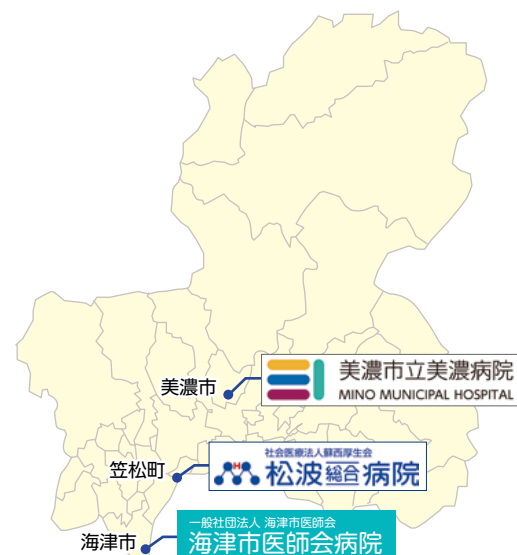
立することとなりました。また令和6年4月1日に「美濃国地域医療リンケージ」が「地域医療連携推進法人」としての認定を岐阜県より受けました。松波総合病院（笠松町）は500床を超える岐阜医療圏最大の民間病院で、「公益性の高い医療」を担うことを定められた社会医療法人により運営されています。海津市医師会病院は60床をもち海津市の地域医療を担う西濃医療圏の病院です。開設主体や規模が異なる3病院がそれぞれの地域における医療体制の安定的な提供に

向けて連携することを目的に「美濃国地域医療リンケージ」は設立されました。医療圏の枠を超え、広域的に連携・協力する全国的にも画期的な取り組みとして動き始めました。



立することとなりました。また令和6年4月1日に「美濃国地域医療リンケージ」が「地域医療連携推進法人」としての認定を岐阜県より受けました。松波総合病院（笠松町）は500床を超える岐阜医療圏最大の民間病院で、「公益性の高い医療」を担うことを定められた社会医療法人により運営されています。海津市医師会病院は60床をもち海津市の地域医療を担う西濃医療圏の病院です。開設主体や規模が異なる3病院がそれぞれの地域における医療体制の安定的な提供に

立することとなりました。また令和6年4月1日に「美濃国地域医療リンケージ」が「地域医療連携推進法人」としての認定を岐阜県より受けました。松波総合病院（笠松町）は500床を超える岐阜医療圏最大の民間病院で、「公益性の高い医療」を担うことを定められた社会医療法人により運営されています。海津市医師会病院は60床をもち海津市の地域医療を担う西濃医療圏の病院です。開設主体や規模が異なる3病院がそれぞれの地域における医療体制の安定的な提供に



人口あたりの医師数が全国平均より多い岐阜医療圏の松波総合病院と、医師をはじめとする医療従事者が不足する美濃市（中濃医療圏）・海津市（西濃医療圏）との間でスタッフの派遣をスムーズに行うことができようになります。また職員研修の合同開催、医薬品や医療機器の共同購入、災害時の協力などさまざまな分野で幅広く協力し、経営の効率化にも取り組みます。規模の異なる病院での勤務を経験することで医師をはじめとした医療従事者のスキルアップにもつながることが期待されています。

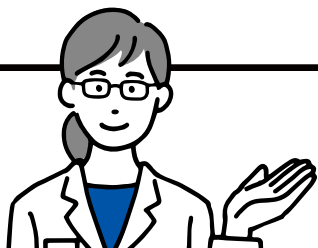


## 〔医師偏在指標〕

地域ごとの医師数の比較は、人口10万人あたりの医師数が一般的に用いられてきましたが、全国ベースで医師の多寡を客観的に比較・評価するため、地域の人口構成・年代ごとの受診率・医師の性別および年代別の人数と平均労働時間などを加味した「医師偏在指標」が2020（令和2）年度に新たな指標として設定されました。

岐阜県は全国35位で全体の医師数が少ない上に、県内において地域の偏りがあります。

岐阜医療圏は、全国平均より多く上位に位置するのに対し、中濃・西濃医療圏は全国平均を大きく下回り、医師が少ない地域となっています。



全国	255.6
岐阜県	221.5 (35位)
岐阜医療圏	275.6
<b>中濃医療圏</b>	<b>190.5</b>
西濃医療圏	168.1

2023年医師偏在指標に係るデータ集(厚生労働省)より

## 美濃病院の診療体制が充実しました

今まで美濃病院は「美濃病院での診療が困難である」と判断した場合は、岐阜大学医学部附属病院、中濃厚生病院、岐阜県総合医療センターといった病院を中心に連携してきました。今回「美濃国地域医療リンケージ」設立により、松波総合病院や海津市医師会病院とも連携することとなり地域の皆さまの安心に今まで以上の貢献ができるものと考えています。

美濃国地域医療リンケージ設立により

### 乳腺外科専門医(女性医師)による専門外来を開設(6月から毎週金曜日)

(乳腺外科専門医は日本乳癌学会による研修カリキュラムを修了し  
専門医試験に合格した医師です)

これからも、美濃病院は  
“地域の皆さまの健康で長生き”を支えます。

「地域医療連携推進法人  
美濃国地域医療リンケージ」  
の詳細はこちらをご覧ください



美濃市では市民の皆さまが安心して出産や子育てができるよう、皆さまに寄り添った切れ目のない支援を実施しています。  
今月号では結婚、妊娠、出産、子育てに関するさまざまな支援を紹介します。



### 就学援助

経済的な理由により就学が困難な児童の保護者を対象に、学校に必要な費用を援助します。

**学用品費、通学用品費、  
新入学児童生徒学用品費、給食費等**

☎教育総務課(☎35-2711)

### 高等学校就学準備等支援

中学校3年生の児童をもつ保護者に対し、進学や就職等にかかる準備費用を援助します。

**児童1人当たり3万円**

☎福祉子ども課(155)

### 給付型奨学金

市内の25歳以下の学生を対象に、修学にかかる費用を支援します。

**入学金最大15万円  
授業料最大50万円/年**

※要件あり  
☎教育総務課(☎35-2711)

### 奨学金返済支援補助金

満30歳以下で市内に在住し就労している方を対象に、奨学金の返済を支援します。

**最大18万円/年**

※要件あり  
☎教育総務課(☎35-2711)

### 高速名古屋線通学定期乗車券補助金

高速バス(高速名古屋線)の通学定期券を利用する学生に対し、通学定期券の購入費用を援助します。

**通学定期5千円/月**

☎総合政策課(342)

### 福祉医療

#### 医療費無償

☎福祉子ども課(158)

※高校生は、入院診療分のみ対象です。

### 児童手当

**令和6年12月期より  
拡充します!**

**1万円/月  
(第3子以降は1.5万円/月)**  
※所得制限あり  
☎課(158)

**1万円/月(一律)**  
※所得制限あり

### ザ予防接種費用一部補助

小学1年生~13歳未満  
**1回あたり1,000円(2回分助成)**  
保健センター(☎33-0550)

13歳以上~中学3年生  
**1回あたり1,000円(1回分助成)**

### 一時センター

児童を対象に、送迎やお世話します。  
☎子ども課(155)

### 留守家庭児童教室

就労している保護者に代わり、放課後の時間、児童をお預かりします。

☎福祉子ども課(155)

### 児保育

後6か月以降の病気回復期等

☎福祉子ども課(155)

### 子育てナビ

を活用した子育て世代への継続的なサポートを実施します。  
(☎33-0550)



### 児童手当拡充内容

(R6.12月期支払より)

- ①所得制限の撤廃  
…これまで特例給付や所得制限超過で支給が停止していた方も、支給対象になります。
- ②対象児童を18歳を迎えた年度末までの児童に拡充  
…これまで支給対象外であった高校生年代の児童についても、支給対象になります。
- ③第3子以降の支給額を一律3万円/月に増額
- ④多子カウントの対象年齢を22歳を迎えた年度末まで拡充  
…経済的負担がある場合に限りです。  
例：20歳、17歳、14歳、11歳の4人の児童を養育している場合

**従来**  
20歳  
17歳(第1子)  
14歳(第2子・1万円)  
11歳(第3子・1.5万円)

**拡充後**  
20歳(第1子)  
17歳(第2子・1万円)  
14歳(第3子・3万円)  
11歳(第4子・3万円)

※②について、現在中学生以下の児童を養育しておらず、高校生年代の児童を養育している場合は申請が必要です。  
※④については別途申立てが必要です。  
※拡充以降は支払通知はありませんのでご注意ください。



# 美濃市のライフサポート



**結婚**  
したとき

## 結婚新生活支援

経済的理由で結婚に踏み出せない方を対象に、結婚に伴う新生活の経費を支援します。

ともに 29 歳以下の夫婦  
**最大 60 万円**  
上記以外の 40 歳以下の夫婦  
**最大 30 万円**  
☎ 都市整備課 (234)

## 新婚世帯 家賃補助金

市内の民間賃貸住宅に入居する新婚世帯に対して家賃を補助します。

**1 万円 / 月**  
**最長 24 か月分交付**  
☎ 都市整備課 (234)



**妊娠**  
したとき

## 出産応援交付金

妊娠届出書を提出した方を対象に、給付金を支給します。

**5 万円**  
☎ 福祉子ども課 (155)



**出産**  
したとき

## 美濃市すくすく たけのこクーポン

出産した方を対象に、市内店舗で子育て関連用品の購入に使用できるクーポンを配布します。

**5 万円分クーポン**  
☎ 福祉子ども課 (155)

## 第二子以降 出産祝金

第2子以降の子が生まれた方へ、祝金を支給します。

**10 万円**  
☎ 福祉子ども課 (155)



**0~5 歳**  
になったとき

## 幼児教育・保育無償化

幼稚園・保育園に通園する3歳以上児にかかる利用料について、無償化します。

**利用料の無償化**  
☎ 福祉子ども課 (155)  
教育総務課 (☎35-2711)

## 子ども・子育て 3 歳未満児保育支援

市内在住者で保育料を納めている方に対して、補助金を支給します。

**保育料の一部または全額**  
☎ 福祉子ども課 (155)

## 福祉医療

### 医療費無償

☎ 福祉子ども課 (158)

## 児童手当

3 歳未満 **1.5 万円 / 月 (一律)**  
※所得制限あり

3 歳以上

☎ 福祉子ども

## インフルエン

1 歳以上 1 歳~年長児  
**1 回あたり 2,000 円 (2 回分助成)**  
☎

## ファミリーサポ

市内在住の 0 歳児~小学 6 年生の等、提供会員が一時的にお預かり  
☎ 福祉

## 産後ケア事業

(0 歳~おおむね 1 歳未満)  
産後の疲れがあったり、育児不安や家族から育児等の支援が受けられない方が、病院、助産所で休憩をとったり、相談を受けることができます。

☎ 保健センター (☎33-0550)

## 病児病後

就労している保護者に代わり、生にある児童をお預かりします。

☎ 美濃病院 (☎33-1221)・

補助金・助成金

サポート体制等

※各制度の詳細は、問い合わせ先または市公式ホームページで確認ください。

美濃市公式 HP



美濃市

伴走型相談支援のより一層の充実を図るため、ICT  
☎ 保健センター